

AŠSKÁ VÝROČÍ

OSLAVME SPOLEČNĚ TO, CO NÁS SPOJUJE



Pohled na Aš podle staré perokresby z r. 1837



Staré náměstí – pohled od kašny k západní straně náměstí při oslavě na počest dokončení stavby rozhledny na vrchu Háj 19. června 1906

Významná výročí

Rok **2024** přináší výjimečné období odkrývající pohled do bohaté historie ašského výběžku. Významná jubilea historických událostí a význačných památek tvoří nedílnou součást naší kulturní identity. Vzpomeňme si proto na klíčové osobnosti a události, jež ovlivnily průběh dějin a připomeňme si, že i my sami máme důvod být hrdí na svůj původ.



Dvůr statku ve Slovanské ulici, svého času zde sídlily Sběrné suroviny

Vývoj města Aše

První záznamy o Aši sahají až do roku **1270**, kdy byla postavena první kaple v Aši. Patronát nad kostelem daroval Jindřich z Plavna Řádu německých rytířů.

V roce **1331** přenechal Ašsko v léno Jan Lucemburský pánům z Neuberga a koncem 14. století pak Ašsko získali páni z Zedtwitz, kteří na několik století ovládli celý region a měli na něj značný vliv.

Ašsko vynikalo tím, že si jako jediné území Koruny české i přes intenzivní rekatolizaci po roce 1648 udrželo **protestantské vyznání**, a to právě díky Zedtwitzům.

Od 18. století se na Ašsku rozvíjela **textilní výroba**, která udávala směr zdejšího kraje.

Díky badateli Karlu Albertimu byly dějiny Ašska podrobně zdokumentovány a nyní si je můžeme společně připomenout.

Kamenný most

POSTAVEN ROKU 1724

V dřívější ulici na Příkopech byl postaven most o jednom oblouku z lomového kamene, který spojoval hřbitov u kostela Svaté Trojice s nově založeným hřbitovem, ten se rozkládal na protější straně ulice. Hřbitov bylo nutno rozšířit kvůli velkému nárustu počtu obyvatel kolem roku 1700.

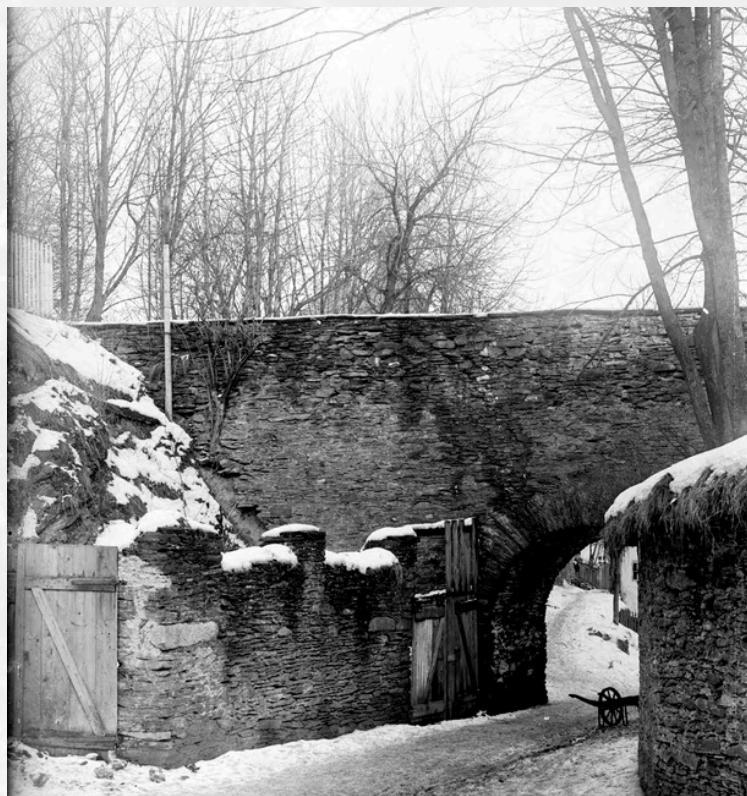
Původní hřbitov byl v Aši nejstarší. Sloužil nejen pro Aš samotnou, ale také pro všechny okolní obce: Horní a Dolní Paseky, Verněřov, Mokřiny, Nový Žďár, Nebesa, Krásná, Štítary, Újezd, Podhradí, Sorg, Elfhausen, Studánka, Kopaniny, Neuhausen, Schönlinde, Lauterbach, Wildenau, Mühlbach a Reichenbach.



Evangelický kostel se hřbitovem podle obrazu z r. 1854

Jedná se o jednu z mála staveb z doby před velkým požárem v roce 1814, která se zachovala do dnešní doby.

Od roku 1987 je kulturní památkou a letos slaví již 300 let.



Most na Příkopech, zimní pohled

Nový hřbitov vysvětil na druhou postní neděli roku 1724 tehdejší ašský vrchní farář a inspektor Isaak Spengler za přítomnosti stovek lidí.

Letopočet 1724 je vidět na východní straně mostu na tenké kamenné desce zasazené do zdi nad středem oblouku.

Jako první byl na novém hřbitově pohřben ašský občan a krejčovský mistr **Johann Korndörfer**, který zemřel 28. února 1724.



Průhled mostem na Příkopech, r. 1929



Salva Guardia, fotografováno 29. dubna 1928

Salva Guardia

ZHOTOVENA ROKU 1724

Jednou z vzácných památek Ašska je kamenný reliéf s erbem císaře Svaté říše římské Karla VI., známý jako Salva Guardia.

Španělský název reliéfu pochází z francouzského „Sauvegarde“, což doslovně značí ochranu před válečným drancováním a osvobození od povinnosti ubytování císařského vojska.

Právo na použití veřejného značení získal dne 4. ledna 1724 svobodný pán Antonín Josef František z Zedtwitz v lenním dopise.

Dne 9. října 1804 potvrdil císař František I. v dekretu dvorské kanceláře, že: *„Leníci zboží Svatomikulášského včetně jeho poddaných mají být chráněni podle starých práv, která odjakživa používají osvobození od vojenského nakvartýrování.“*

Vypráví se, že obyvatelé zámečku a vše k němu příslušných domů byli osvobozeni od vojenských povinností, a tak se stávalo, že mnozí mladí lidé v době odvodů vyhledávali útočiště u svých příbuzných právě ve Svatomikulášských domech, aby se vyhnuli vojenské službě.

Při propuknutí **velkého požáru** v roce 1814 byl zasažen i zámeček na Mikulášském vrchu. Páni z Zedtwitz jej ale neobnovili a spáleniště prodali výrobci punčoch Georgu Ungerovi, který nechal postavit dům č. p. 3 a založit zahrady kolem něj.

Kamennou památku chtěl Georg Unger umístit do výklenku, kde se v současnosti nachází její replika. Kvůli tomu došlo ke sporu s farářem kostela svatého Mikuláše Lauberem, který požadoval postavení nové brány, ale Unger byl proti, neboť si myslel, že je Salva moc těžká a brána by brzy spadla. Ale nebylo mu to nic platné, bránu musel postavit. Při stavbě nového katolického kostela (1872) byla brána odstraněna a kámen s císařským orlem se ocitl na nynějším místě, tedy tam, kam ho chtěl Georg Unger.

I po první světové válce hrozilo, že bude Salva odstraněna, symboly bývalé císařské moci měly být odevšad odstraněny a zničeny, nicméně díky výjimce byla Salva Guardia zachována jako historická památka.



Josef Borsík, bývalý ředitel ašského muzea při výrobě sádrového odlitku S.G.

Od roku 1984 vlastní muzeum Salvy dvě. Při generální opravě budovy muzea, bylo rozhodnuto, že se provede i restaurování Salvy Guardie. Replika vytvořena na popud tehdejšího ředitele muzea Josefa Borsíka, je dodnes zasazena ve výklenkové nise v rohu muzejní zahrady a originál je od roku 2016 umístěn v aule ašského muzea.

Velký požár u roce 1814

PŘÍČINA POŽÁRU: KRÁDEŽ PRASETE

Psal se **12. prosince 1814**, kdy obyvatelé Aše již spali, kromě ponocného a řemeslníků, kteří ještě pracovali na vánočních zakázkách.

Dlouho do noci též pracoval zlatník Isaak Merz a přesně o půlnoci, kdy věž evangelického kostela odbíjela 12. hodinu zpozoroval, že dům jeho souseda na Příkopech hoří. Merz vzbudil všechny obyvatele v domě, kde pracoval, běžel na náměstí a volal: „Hoří!“. Volání slyšel ponocný, který začal troubit na poplach...

Obyvatelé Aše měli k dispozici pouze dvě stříkačky.

Katastrofa požáru byla dovršena tím, když se oheň dostal ke krámku jednoho hokynáře. Ten měl ve svém krámku uskladněn soudek se střelným prachem, tím došlo k výbuchu, a požár se roznesl a zachvátil budovy ve Školní ulici. Místo bylo pro hasiče špatně přístupné, protože ulice byla dost úzká a stříkačka na místě vzniku požáru shořela.

Požár zachvátil i radnici, kde shořely veškeré dokumenty. **Pomoc dorazila i z okolních bavorských a saských vesnic.** Zachráněn byl jih Tržního náměstí a evangelický kostel.

Kolem jedné hodiny ráno se dostal požár až na Mikulášský vrch, kam se oheň rozšířil větrem. Zasažen byl i záměček, dnešní muzeum, a domy v jeho okolí. Obyvatelé této čtvrti pomáhali hasit požár na Příkopech a na ochranu té vlastní přišli již pozdě.

Hledá se viník!

V domě rodiny Ludwigů, kde požár vznikl, šla prý hospodyně pozdě večer krmit prase, od lampy chytila sláma a od ní celý dům. Rodině bylo vyhrožováno násilím, a proto, ve strachu o svůj život, rodina přesídlila do Bavorska.

Později byla zjištěna pravá příčina požáru:

Dva zloději chtěli v noci ukrást prase v Krásné, a protože zde byli při činu vyrušeni, odešli do Aše do domu, kde požár vznikl. Poučení z nepodařeného pokusu v Krásné chtěli prase v tichosti omámit sirným dýmem a ukrást. Od jisker ale chytila sláma, a to byl počátek vzniku celého požáru. K tomu se prý přiznal jeden z mužů až na smrtelné posteli.



Pohled ke kamennému mostu



Týdenní trh na starém náměstí 14. února 1931



Ulice na Příkopech (Graben Gasse), dnes ulice U Radnice

Velkým požárem bylo
zničeno 167 domů,
78 stodol a 250 rodin
zůstalo bez přístřeší.



Fronta na chleba 25. května 1915, tj. za 1. světové války, před pekařstvím Gottlieba Krausse v Karlově ulici

Gustav Geipel

LETOS SI PŘIPOMÍNÁME 110 LET OD JEHO ÚMRTÍ



Pohled do dolní části ulice Gustava Geipela



Gustav Geipel



Pomník G.G. na Okružní ulici v 60. l. 20. st.

Gustav Geipel se narodil v Aši dne **21. února 1853** jako nejstarší syn ašského velkopřumyslníka Christiana Geipela a Adeline Geipelové. Po studiích v Duryňsku a Švýcarsku nastoupil do tkalcovského podniku založeného jeho dědem Nikolem Geipelem. Firma Geipel a Jaeger byla největším podnikem svého druhu v Aši a jedna z nejvýznamnějších v tehdejších západních Čechách.

Od roku 1877 se podílel na vedení obchodu a firma získala nový název: **Christian Geipel & Syn**. V roce 1897 byl zvolen do správní rady I. plzeňského akciového pivovaru a téhož roku byl zvolen předsedou této rady. O 9 let později, v roce 1906, dal impuls k zavedení nového textilního odvětví v Aši výroby krajek a založil továrnu na krajky a tyl pod názvem **A. Wagner & Spol.**

Před první světovou válkou se bohatí občané Aše, především továrníci, pro zajištění reklamy sebe a své firmy, předháněli ve finanční podpoře města. Zakládali nadace a fondy pro veřejné i humanitární účely. Z podpory města se zcela vymyká Gustav Geipel, který svými činy projevil lásku ke svému rodnému městu.

- Zpřístupnil park na vrchu **Kuželka** a další odpočinková místa, která nechal opatřit lavičkami pro každého
- Věnoval větší sumy na podporu chudých školních dětí a potřebných tkalců
- Zakoupil léčebná séra proti záškrtu a spále a pořídil rentgen pro ašskou nemocnici
- Jako spoluzakladatel spolku „Střední škola“ věnoval **10.000** korun do fondu pro zřízení gymnázia v Aši a později daroval fondu pozemek, na kterém bylo gymnázium v roce 1913 postaveno
- Jako člen okresního zastupitelstva od roku 1900 podporoval výstavbu cest a zlepšení chodníků
- Podporoval také hudební činnost stálými příspěvky na konání místních koncertů, pořídil **varhany** pro ašský evangelický kostel, které bývaly největšími v celých západních Čechách



G. Geipel se psem, Archiv Ascher Kulturverein, ič. 4711



ESTABLISHED:
Geopündert
Maschinen-Fabrik
Cassa fundada em:
1825

TELEGRAMS:
GEIPELS ASCH
CODES:
ABC 5th EDITION.

Reklama firmy cílená na anglický trh



Řád císaře Františka Josefa I.

Za svou dobročinnost získal několik významných ocenění

V roce 1909 byl jmenován čestným občanem města Aše, čestným kurátorem evangelické obce a byl oceněn řádem císaře Františka Josefa I.

V roce 1912 G. Geipel prohlásil, že na své vlastní náklady nechá vydláždít všechny cesty, ulice a ašská náměstí, pod podmínkou, že jej bude stavební úřad podporovat. Svému plánu věnoval přes 1,5 miliónů korun.

“Miluji svou vlast”

Když se večer **13. června 1914** při příležitosti výroční schůze předsedů německých okresů v Čechách, po společné jízdě po nově postavené silnici Aš – Horní Paseky přes Bad Brambach a Bad Elster, shromáždili účastníci v koncertní síni tělocvičny k večernímu posezení, pronesl Gustav Geipel slavností přípitek:

„**Miluji svou vlast, velmi miluji svou vlast!**“ Žádný z účastníků nemohl tehdy tušit, že o měsíc později **13. července 1914** čestný občan Gustav Geipel zemře.

Smutečný obřad se konal 16. července 1914 v domě č.p. 378, který nechal Gustav sám postavit, za účasti tisíců vděčných spoluobčanů.

Odkaz pro milované město

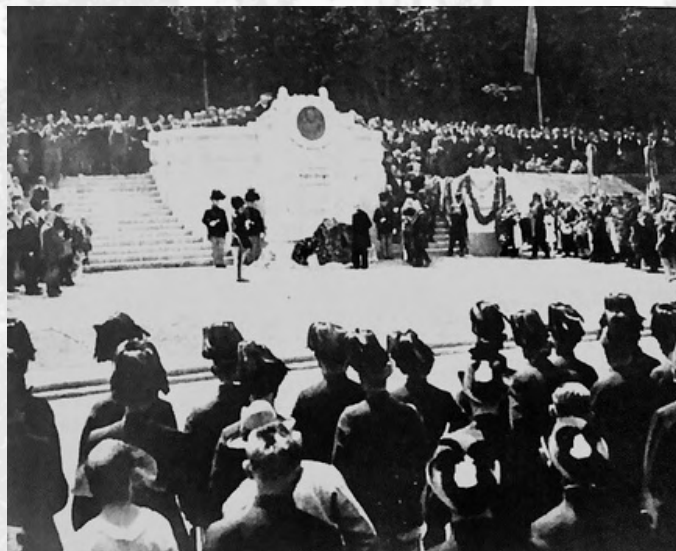
Ještě po své smrti zanechal svému milovanému domovu odkaz – velké pozemky s přáním, aby se ponechaly jako stavební parcely, v závěti ze **4. dubna 1914** zanechal 200.000 na stavbu plicního sanatoria, 200.000 korun na postavení tří domů v Hranicích u Aše, Libé a Skalné pro nemocné tkalce a městu Aši odkázal 6 miliónů korun – z částky mělo být kryto dláždění zbývajících ulic a dluhy města.



Pohlednice vily G. Geipela s jeho podpisem

23. července v roce 1914 rozhodlo ašské zastupitelstvo o zřízení kašny Gustava Geipela na Tržním náměstí, na tyto účely byla zřízena sbírka, na kterou ihned přicházely velké příspěvky. Plán ale přerušilo vypuknutí první světové války.

21. února 1923 rozhodlo ašské zastupitelstvo o zřízení pomníku Gustava Geipela na Kuželce k jeho trvalé vzpomínce. Pomník byl odhalen **14. července 1924**. A tak si můžeme stále připomínat tohoto šlechtetného čestného občana města Aše, dokud pomník bude stát.



Slavnostní odhalení pomníku 14. července 1924

Rozhledna na vrchu Háji

SLAVNOSTNĚ OTEVŘENA 19. ČERVNA 1904

Na samotném vrcholu Háji se tyčí kamenná rozhledna jako vznešený symbol města Aše. Záhy po svém otevření zaujala nejpřednější místo mezi ašskými turistickými cíli a toto místo si drží do dnešních dnů.

Právem si zaslouhuje přezdívku „nejkrásnější a nejzápadnější rozhledna“ v republice.

Na celém českém území najdeme pouze tři stavby tohoto druhu - Bismarckovy rozhledny, ale ta naše se vyznačuje autentičností svého ztvárnění.

Již naši předci ji oslavovali a lokální umělci, minulí i ti současní, se její krásou inspirovali a přetvořili ji do uměleckých děl.

Zrodila se myšlenka

První myšlenky ke stavbě vyhlídkové věže vznikly v 70. letech 19. století uvnitř ašského spolku s názvem „Společnost Rigibahn“.

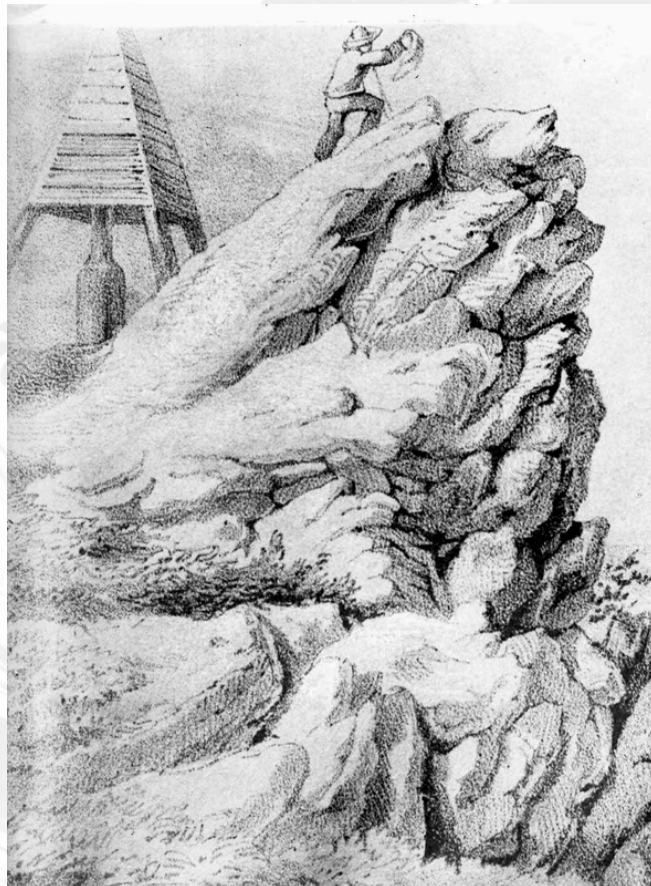
První setkání společnosti proběhlo 5. listopadu 1873 v Hofmannově hostinci, kde ašský továrník Georg Unger podal námět k založení stavebního fondu pro výstavbu věže.

Ašská sekce Alpského spolku v roce 1884 postavila na vrchu Háji hostinec.

13. prosince 1888 Georg Unger umírá a na stavbu rozhledny se zapomíná. Myšlenka ke stavbě věže se znovu objevuje v roce 1891.

4. října 1891 je zřízena v Hofmannově hostinci úpisová listina, kde byly sepsány finanční příspěvky 14 vlivných ašských továrníků ve výši 1200 zlatých. Tímto byl fond na zřízení rozhledny navýšen.

Očekávaná cena projektu na stavbu dělala 6000–8000 zlatých.



Vrchol Háje s triangulačním bodem z r. 1854., podle kresby Traugotta Albertiho



Rozhledna na vrchu Háji v 60. letech 20. století

Plány v pohybu

V dubnu 1895 se v hostinci na vrchu Háj sešli společně s tehdejší starostou města Aše Emilem Schindlerem vlivní úředníci i továrníci, aby oslavili **80. narozeniny německého kancléře Otty von Bismarcka**.

Při této příležitosti vyvstala myšlenka zasvětit plánovanou rozhlednu k počtě narozenin kancléře. Díky tomuto rozhodnutí se stavba dala do pohybu. Při setkání se uskutečnila sbírka a s vybranými 216 zlatými přispěla k navýšení fondu, ten nyní tvořil **2200 zlatých**.

V říjnu roku 1898 zveřejnilo říšskoněmecké studenstvo „výzvu k německému národu“ – podnět ke zřízení Bismarckových sloupů.

16. prosince 1898 stavba byla projednána na zasedání ašské městské rady a starosta Schindler jmenoval stavební výbor, který měl za úkol:

„Plán zřízení vyhládkové věže na Háji ve jménu a obrazu největšího z Němců připravit k provedení.“

Výbor se sestával z vlivných továrníků, obchodníků, radních a městských zaměstnanců. První setkání se uskutečnilo 19. prosince 1898. Bylo dohodnuto, že ke stavbě přizvou známého architekta z Drážďan, **Wilhelma Kreise**.

Kreisovy návrhy se v té době těšily velké popularitě a stavba znamenala výjimečný projekt, který Kreisovi ašští svěřili, jelikož od něj očekávali šikovné řešení.

Plány pro ašskou rozhlednu byly oceněny na mezinárodní výstavě umění v Drážďanech v roce 1901 nejvyšší cenou, zlatou medailí.

18. ledna 1902 se výbor společně s architektem Kreisem sešel na Vrchu Háj, aby se dohodli, kde bude věž stát. Následně se zařídila náležitá povolení od stavebního úřadu.

Přípravné práce byly hotovy a v zimě na přelomu let 1902 a 1903 byla stavba základů dokončena.

Stavba pokračovala v roce 1903 a na podzim byla dokončena. Kolaudace proběhla 22. prosince 1903.

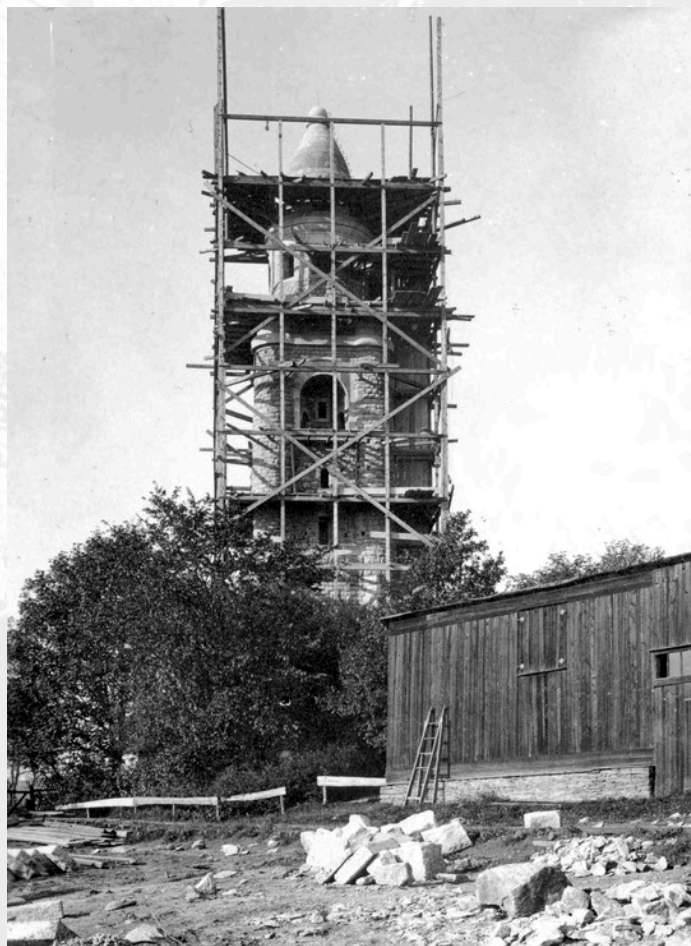
Slavnostní otevření se kvůli nepřízni ročního období přesunulo až na následující rok.



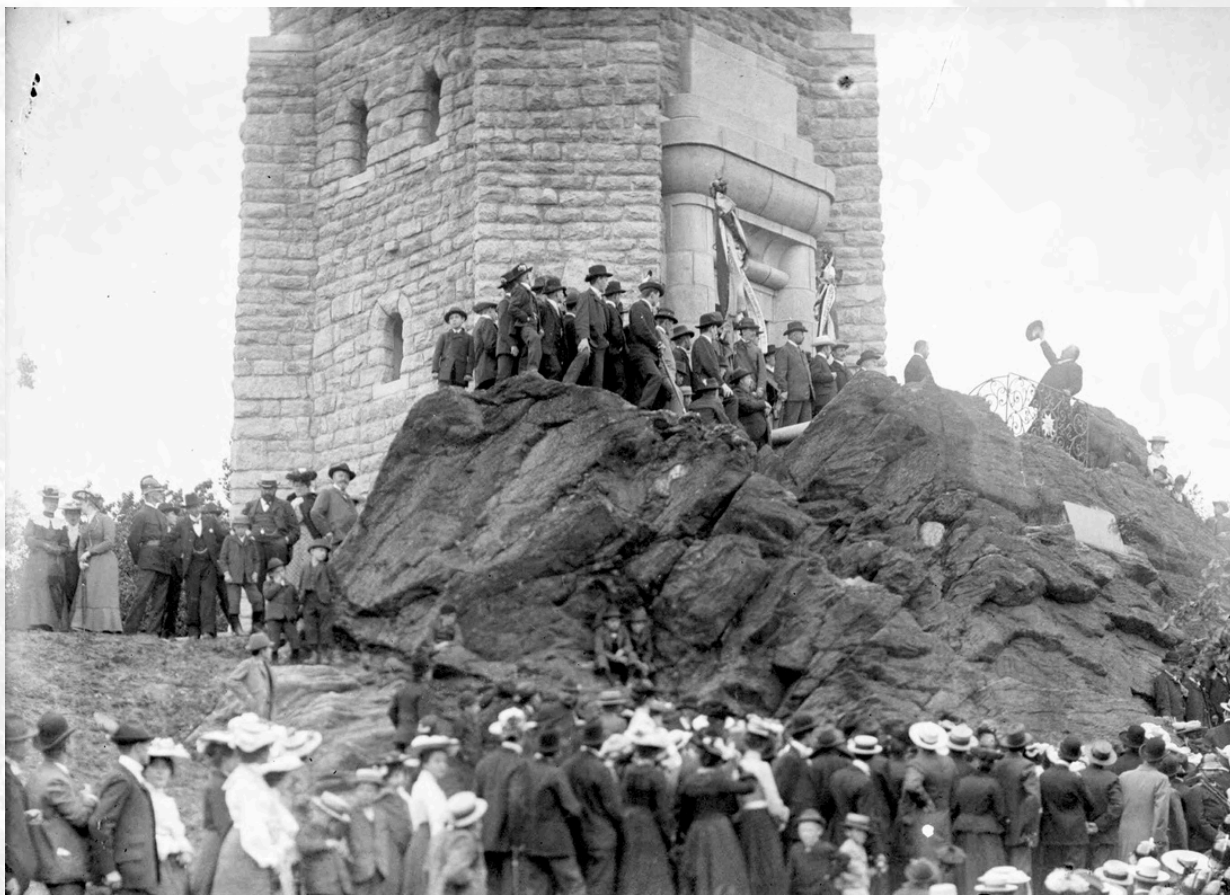
Vrchol Háje před postavením rozhledny, muž se zeměměřičskou tyčí



Stavba rozhledny na vrchu Háj – základy s lešením, r. 1902–1903



16. září 1903



Před otevřením rozhledny – projev starosty Emila Schindlera, 19. červen 1904

Slavnostní otevření

V předvečer slavnostního otevření tj. v sobotu 18. června 1904 zaplála na věži bengálský oheň. K ašské rozhledně se přidaly další věže v Hofu, Schönwaldu, Schönecku a Markneukirchenu. Svou novou sousedku také přivítaly slavnostním ohněm.

V neděli **19. června 1904** se na vrchu Háji sešli čestní hosté, členové ašských spolků a široká veřejnost. Starosta Emil Schindler pronesl slavnostní projev a rozhlednu otevřel.

Během prvního roku po otevření rozhlednu navštívilo 20 860 návštěvníků.

V okolí rozhledny postupně přibývaly památníky věnované:

- básníku Friedrichu Schillerovi
- otci tělocviku Jahnovi
- básníku Theodoru Körnerovi



Slavnostní otevření rozhledny na vrchu Háji, 19. červen 1904

I po vysídlení/odsunu německého obyvatelstva po roce 1945 zůstala rozhledna a vrch Háji navštěvovaným místem. V 50. a 60. letech 20. století navštěvovalo rozhlednu v průměru 10 000 lidí ročně. Využívala se také restaurace přímo pod rozhlednou a 27. ledna 1968 byl na Háji uveden do provozu lyžařský vlek. Vrch Háji se tak stal lyžařským střediskem.



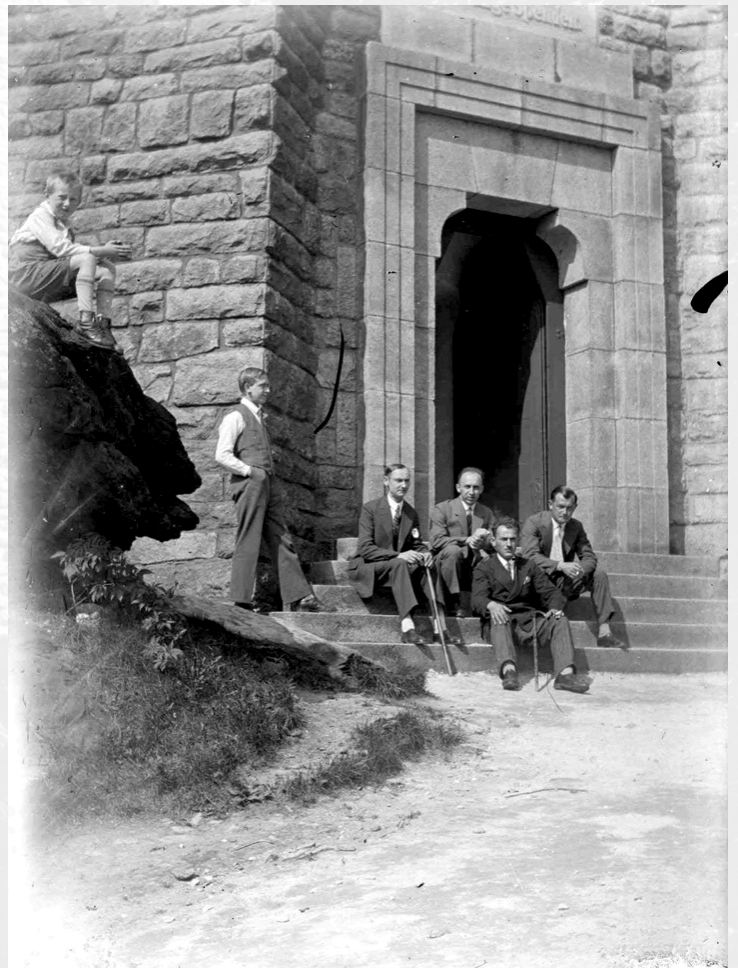
Mladý pár u schodů na rozhlednu



Žena se psem u rozhledny

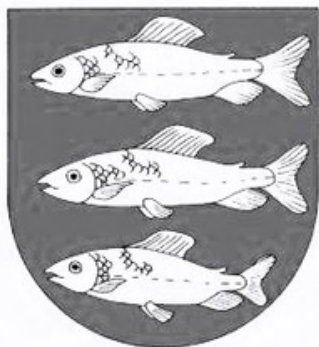


Skupina výletníků na terase rozhledny



Skupina výletníků před vchodem na rozhlednu

Vývoj ašského znaku



V letošním roce si také připomínáme již **20 let** od schválení nových symbolů – znaku a vlajky našeho města. Nové symboly byly oficiálně potvrzeny dne **8. června 2004** rozhodnutím předsedy Poslanecké sněmovny Parlamentu ČR. Naše město své symboly mělo již před tímto datem, nicméně jejich podoba neodpovídala heraldickým pravidlům. Návrhy současného znaku a vlajky byly vypracovány heraldickou kanceláří pana Stanislava Kasíka z Roudnice nad Labem a o finální podobě hlasovali samotní občané Aše v anketě. Naše nové symboly získaly **300 hlasů**.

Historie ašského znaku

Za nejstarší podobu ašského znaku považujeme vyobrazení na pečeti z roku 1635. Tato pečeť je k vidění na listinách uložených v Okresním archivu v Chebu z 9. září 1661 a z 12. března 1662.

Znak nejspíše souvisí s názvem našeho města, který pravděpodobně vznikl z německého Äsche, tedy lipani. Na znaku nalezneme nápis: DES MARKTS ASCH INSIGEL 1635.

Na pečeti jsou tři zkřížení lipani hlavami vzhůru, dva jsou přes sebe přeložené v podobě ondřejského kříže a vrchní třetí přes ně kolmo vzhůru. Na štítě je kolčí přilba s příkrývadly a klenot opět tvoří tři zkřížení lipani (tři zkřížené ryby symbolizují svatou Trojici).



Koruna

Na našem znaku můžeme průřezem doby zpozorovat helmovní korunu. Poprvé se s korunou setkáváme na listině ze dne **19. června 1750**. Tato podoba znaku byla umístěna na ašských úřadech koncem 19. století. V národopisném muzeu můžete spatřit znak, který byl umístěn na radnici s letopočtem 1765.

Vodorovné zobrazení

Pečeti se zkříženými i vodorovnými lipany se používaly až do poloviny 18. století. Pečeť s vodorovným zobrazením nalezneme na dvou listinách v Okresním archivu Chebu. Starší z nich pochází z **18. dubna 1650**. Je velice pravděpodobné, že obě verze ašského znaku vznikly ve stejné době.



Barvy znaku

První barevné vyobrazení znaku pochází z 19. století. Můžeme předpokládat, že starší znaky měly stejné barvy – **modrý štít a v něm stříbrné ryby**. Přesné barevné vyobrazení nelze určit.

Používání znaku

Ašský znak se hojně používal na pečetích, městských razítkách, knihách, mapách, bankovkách i medailích. Můžeme jej také spatřit na významných budovách.

Znak z bývalé Anger Schule pod Střelnicí z roku 1878 je v současnosti k vidění v lapidáriu našeho muzea. Na místech jako je bývalá spořitelna, dnešní knihovna, ZŠ Okružní, bývalé gymnázium, pomník Gustava Geipela, pomník J.W. Goethea, se můžeme se znakem také setkat.